



МИНИСТЕРСТВО ОБРАЗОВАНИЯ И НАУКИ
РЕСПУБЛИКИ ТЫВА

П Р И К А З

от «21» апреля 2015 г.

№ 538-г

г. КЫЗЫЛ

Об утверждении рекомендаций

В целях совершенствования деятельности образовательных организаций в сфере профилактики семейного неблагополучия, социального сиротства, жестокого обращения с детьми, безнадзорности и правонарушений несовершеннолетних и в соответствии с действующим законодательством в сфере обеспечения и защиты прав детей

ПРИКАЗЫВАЮ:

1. Утвердить

- алгоритм организации работы образовательной организации с несовершеннолетними (семьей) группы риска (далее - Алгоритм работы);

- алгоритм действий представителей субъектов системы профилактики безнадзорности и правонарушений несовершеннолетних при поступлении несовершеннолетних в ОВД по Республике Тыва и при совершении правонарушения несовершеннолетним (далее - Алгоритм действий);

- рекомендации по организации выявления и учета несовершеннолетних (семей) группы риска в образовательной организации (далее - Рекомендации).

- форму отчетности местных органов, осуществляющих управление в сфере образования об организации работы с несовершеннолетними (семьей) группы риска (далее - Форма отчетности).

2. Местным органам, осуществляющим управление в сфере образования:

- обеспечить организацию деятельности образовательных организаций в соответствии с Алгоритмами и Рекомендациями;

- обеспечить предоставление отчетных материалов в соответствии с Формой отчетности в отдел дополнительного образования и воспитания Минобрнауки Республики Тыва ежеквартально;

- обеспечить применение инновационных методик и технологий комплексного психолого-педагогического сопровождения детей и семей группы риска;

- оперативно реагировать на факты жестокого обращения с ребенком, угрожающие жизни и здоровью несовершеннолетнего, и незамедлительно информировать органы внутренних дел, прокуратуру, Министерство образования и науки Республики Тыва;

- организовать активное участие институтов родительской и гражданской общественности, средств массовой информации в деятельности образовательной организации по работе с несовершеннолетними (семьей) группы риска.

3. Отделу дополнительного образования и воспитания Минобрнауки РТ ежеквартально предоставлять сравнительный анализ (отчет) воспитательной деятельности образовательных организаций в сфере профилактики семейного неблагополучия, социального сиротства, жестокого обращения с детьми, безнадзорности и правонарушений несовершеннолетних

4. Контроль за исполнением настоящего приказа возложить на заместителя министра В.М. Монгуша.

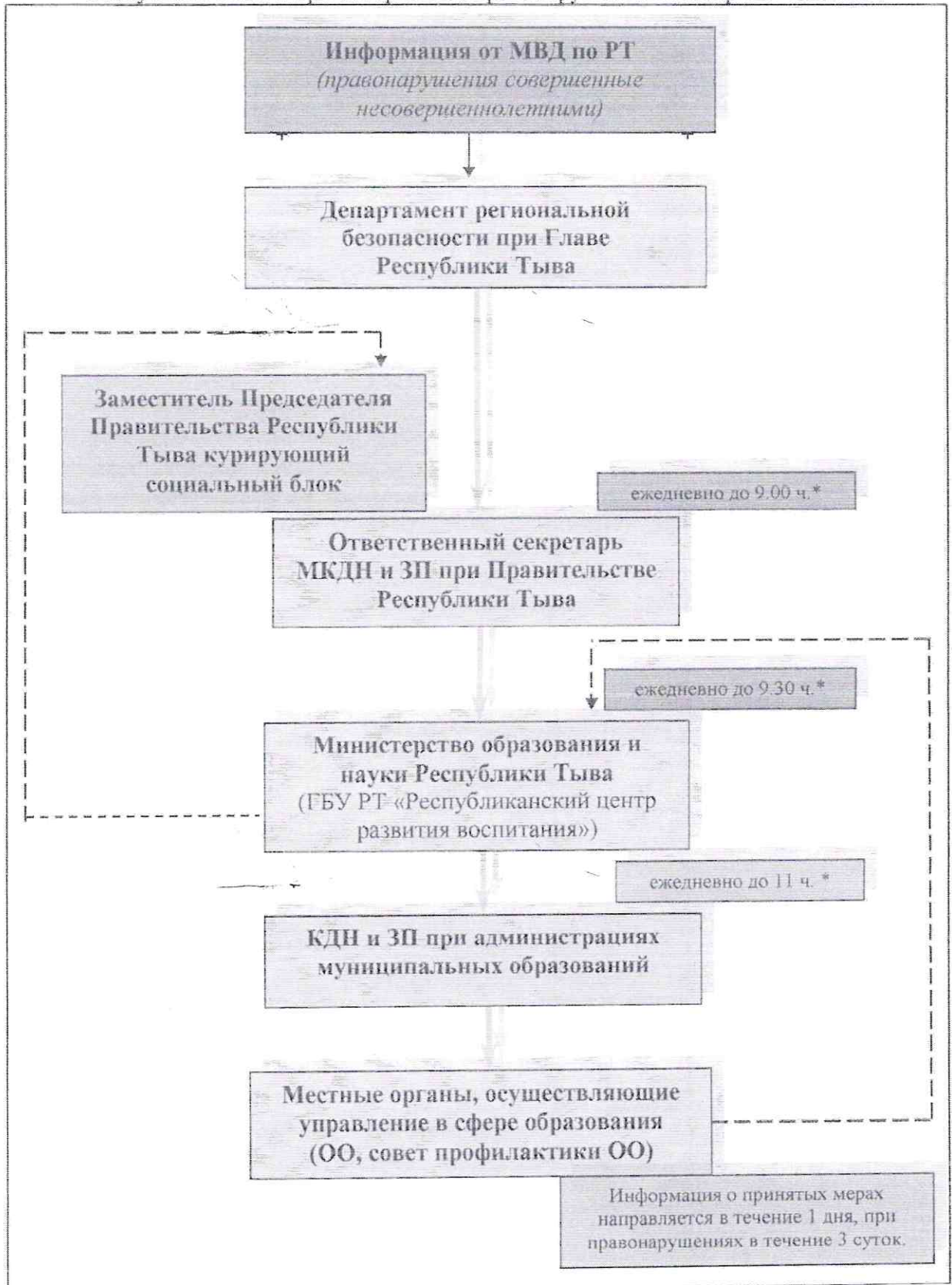
Министр



К.А. Бичелдей

Утвержден приказом
Минобрнауки РТ
от «21» апреля 2015 года № 538-г

Алгоритм действий
представителей субъектов системы профилактики безнадзорности
и правонарушений несовершеннолетних при поступлении несовершеннолетних в ОВД по
Республике Тыва и при совершении правонарушения несовершеннолетним



* Кроме пятницы, субботы и воскресенья, сводки за данные дни приходят в понедельник.

Алгоритм действий

представителей субъектов системы профилактики безнадзорности и правонарушений несовершеннолетних при поступлении несовершеннолетних в ОВД по Республике Тыва и при совершении правонарушения несовершеннолетним

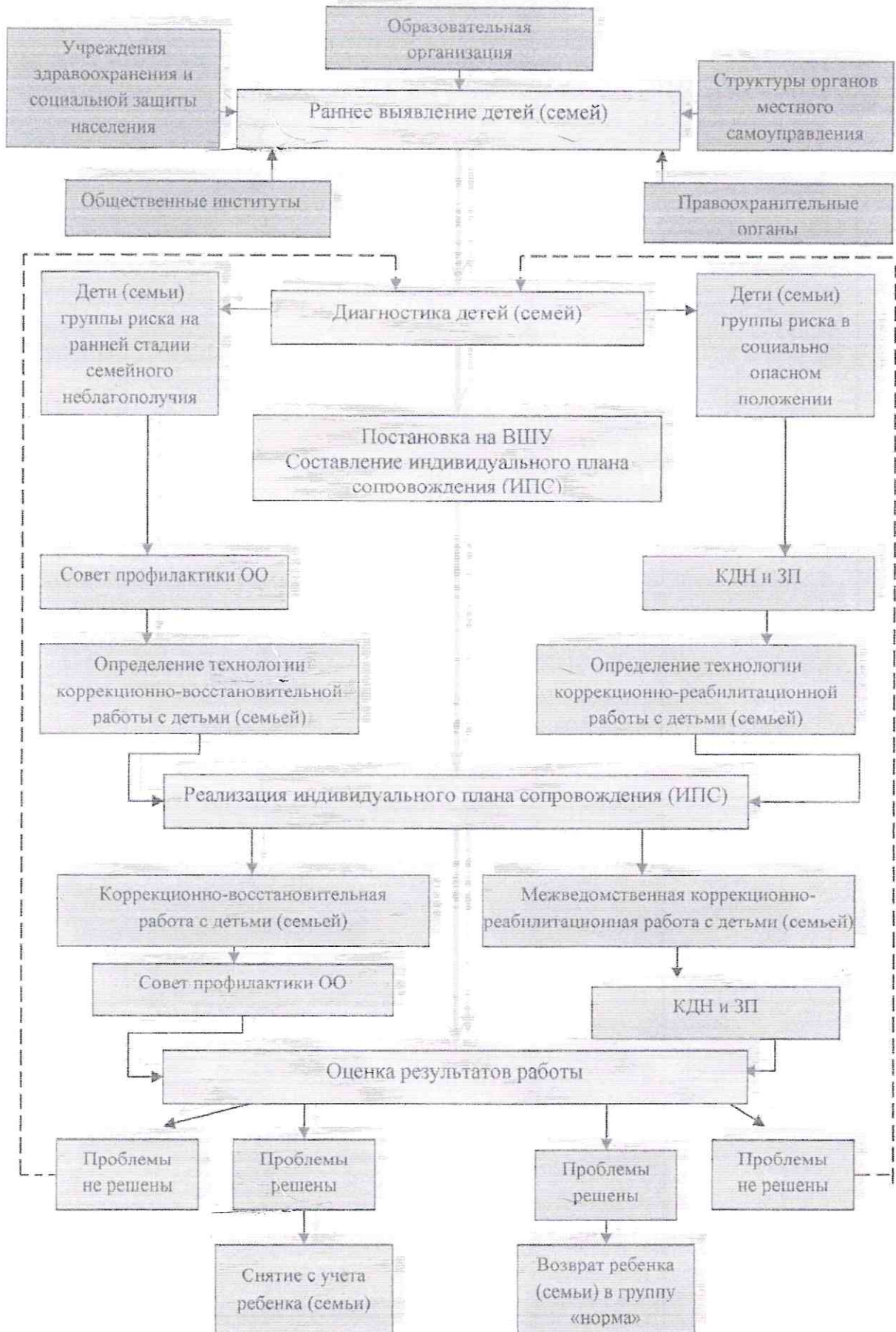
1. Ответственный секретарь Межведомственной комиссии по делам несовершеннолетних и защите их прав при Правительстве Республики Тыва (далее – секретарь Межведомственной комиссии) ежедневно, кроме пятницы, субботы и воскресенья при получении информации о преступлениях и происшествиях, о которых в ОВД поступили заявления и сообщения в отношении несовершеннолетних, а также при получении списка несовершеннолетних, доставленных в дежурные части ОВД от Департамента региональной безопасности при Главе Республики Тыва направляет данную информацию в Министерство образования и науки Республики Тыва (отдел дополнительного образования и воспитания) для анализа и работы.

2. Консультант отдела дополнительного образования и воспитания Минобрнауки РТ совместно с отделом профилактики правонарушений ГБОУ РТ «Республиканский центр развития воспитания» направляет полученную информацию о несовершеннолетних в КДН и ЗП при администрациях муниципальных образований, а также в местные органы, осуществляющие управление в сфере образования для принятия необходимых мер в соответствии с действующим законодательством, по выявлению и устранению причин и условий, способствующих совершению преступлений и правонарушений несовершеннолетними.

3. Местные органы, осуществляющие управление в сфере образования совместно с представителями субъектов системы профилактики безнадзорности и правонарушений несовершеннолетних в течение суток (в отдельных случаях в течение 3 суток) направляет полную информацию по каждому факту в Минобрнауки РТ.

4. Ежегодно Минобрнауки РТ обобщенная информация о состоянии правонарушений среди несовершеннолетних направляется Правительству Республики Тыва.

Алгоритм
организации работы с несовершеннолетними (семьей) группы риска в
образовательных организациях



Утверждены
приказом министерства
образования и науки Республики Тыва
от «21» апреля 2015 г. № 538-з

**Рекомендации
по организации работы образовательной организации с семьей
(детьми) группы риска**

Выявление семейного неблагополучия, социально опасного положения в большинстве случаев происходит поздно, когда семья уже переживают стадию хронического кризиса. Такие семьи обладают малым реабилитационным потенциалом, и помочь им восстановиться чрезвычайно трудно. Это обстоятельство приводит к росту числа вынужденных лишений родительских прав. Данные рекомендации разработаны как средство дополнительной меры по совершенствованию работы с несовершеннолетними группы риска в образовательных организациях.

Внутришкольный учет в образовательной организации.

Внутришкольный учет (ВШУ) - система индивидуальных профилактических мероприятий, осуществляемая образовательной организацией в отношении обучающихся и их семей на ранней стадии семейного неблагополучия и находящихся в социально опасном положении, которая направлена на:

- обеспечение защиты прав и законных интересов несовершеннолетних;
- выявление детей и семей, находящихся в социально опасном положении или группе риска по социальному сиротству;
- оказание социально-психологической и педагогической помощи несовершеннолетним (семьям) группы риска на ранней стадии семейного неблагополучия и находящихся в социально опасном положении;
- улучшение качества профилактической работы в целом, предупреждение попадания несовершеннолетнего (семьи) в социально опасное положение.

Система индивидуальных профилактических мероприятий (ВШУ) в образовательной организации направлена на 2 целевые группы риска несовершеннолетних в зависимости от показателей семейного неблагополучия:

Первая целевая группа - несовершеннолетние, воспитывающиеся в семье на ранней стадии семейного неблагополучия;

Вторая целевая группа - несовершеннолетние, воспитывающиеся в семье, находящейся в социально опасном положении.

К несовершеннолетним, воспитывающимся в семьях на ранней стадии семейного неблагополучия, относятся несовершеннолетние, в семьях которых имеются неблагоприятные условия для жизни и развития ребенка, существует дезадаптация ребенка в семье: показатели невосприятия ребенком форм воспитания, негативные детско-родительские отношения. Имеют место соответствующие показатели семейного неблагополучия (*Приложение №1, первая целевая группа*).

Основные усилия по оказанию социально-педагогической, коррекционно-восстановительной помощи детям (семье) предпринимает школа, родительская и детская общественность.

К несовершеннолетним, воспитывающимся в семьях, находящихся в социально опасном положении, относятся несовершеннолетние, в семьях которых сложились опасные для жизни и развития ребенка условия, превалирует негативное влияние родителей (одного из них) на поведение несовершеннолетнего, существует дезадаптация ребенка в семье, имеют место соответствующие показатели семейного неблагополучия (*Приложение №1, вторая целевая группа*).

Усилия по оказанию социально-педагогической, коррекционно-восстановительной помощи носят межведомственный характер. Специалисты системы образования играют роль **координаторов межведомственного взаимодействия**, являются источником оперативного информирования муниципальных комиссий по делам несовершеннолетних и защите их прав о фактах ненадлежащего исполнения организациями и ведомствами мероприятий, принятых КДН и ЗП, индивидуальных планов оказания комплексной помощи ребенку (семье).

Этапы организации деятельности

- **Раннее выявление семейного неблагополучия**

В выявлении семей группы риска задействованы специалисты всех органов и учреждений системы профилактики:

- образования;
- социальной защиты;
- ОВД;
- отделов по делам молодежи муниципальных органов местного самоуправления;
- культуры и спорта и др.

Специалисты вышеназванных субъектов системы профилактики являются непосредственными участниками своевременного обмена информацией с вышестоящим, соответствующим своему профилю, управлением, отделом, комитетом. Информирование производится в форме, унифицированной для всех сигнальной карты (*Приложение №2*).

Образовательные организации выявляют несовершеннолетних, воспитывающихся в семьях на ранней стадии семейного неблагополучия, и находящихся в социально опасном положении, на основании:

- сбора первичной информации о несовершеннолетнем и его семье;
- организации обходов, с целью выявления несовершеннолетних детей, подлежащих обучению, определения условий, в которых они проживают, показателей семейного неблагополучия;
- изучения условий жизни и воспитания несовершеннолетних в семье;
- анализа и учета всех факторов семейного неблагополучия, обращений близких родственников, соседей, других граждан, специалистов субъектов системы профилактики.

Сбор первичной информации (получение общих сведений о членах семьи, сведений о фактах детско-семейного неблагополучия, комиссионное обследование материального обеспечения и жилищно-бытовых условий) фиксируется классным руководителем, социальным педагогом в:

- «Акте обследования социального и материального положения семьи»;
- «Дневнике психолого-педагогических наблюдений».

• Диагностика

Собранная объективная информация о несовершеннолетнем (семье) дополняется результатами психодиагностики (опросы, беседы, анкетирование, тесты, проективные методики и т.д.), которая позволяет определить целевую группу ребенка (семьи) в зависимости от сложности проблем:

- несовершеннолетние, воспитывающиеся в семье на ранней стадии семейного неблагополучия;
- несовершеннолетние, воспитывающиеся в семье, находящейся в социально опасном положении.

Несовершеннолетние (семьи), относящиеся как к 1, так и 2 целевой группе подлежат учету в образовательной организации.

- Постановка ребенка (семьи) на внутришкольный и муниципальный учет

Результаты всестороннего анализа положения ребенка в семье, определение уровня сложности проблем дают основание для следующих действий в отношении 2 целевых групп.

ЦЕЛЕВЫЕ ГРУППЫ	
Первая целевая группа	Вторая целевая группа
Несовершеннолетние, воспитывающиеся в семье на ранней стадии семейного неблагополучия	Несовершеннолетние, воспитывающиеся в семье, находящейся в социально опасном положении
1. Подготовка классным руководителем, социальным педагогом «Представления» (Приложение №3, Приложение №3-а)	
	Подготовка «Представлений» (Приложение №4, Приложение №4-а) материалов для КДН и ЗП специалистами образовательной организации (классный руководитель, социальный педагог, зам по ВР)
2. Организация и проведение координатором профилактической работы ОО Совета профилактики образовательной организации	
3. Принятие протокольного решения о постановки несовершеннолетнего (семьи) на внутришкольный учет.	
	Участие в работе заседания КДН и ЗП специалистов образовательного учреждения
Определение технологий коррекционно-восстановительной работы с несовершеннолетним (семьей) в образовательной организации	Определение технологий коррекционно-реабилитационной работы с несовершеннолетним (семьей) в образовательной организации
4. Составление индивидуального плана сопровождения (ИПС)	
Классный руководитель (социальный педагог) представляет Совету профилактики разработанный индивидуальный план сопровождения (ИПС) с обучающимся (его семьей), который утверждается руководителем образовательной организации (Приложение №5).	Кожууная/городская комиссия по делам несовершеннолетних и защите их прав составляет и утверждает индивидуальный план сопровождения несовершеннолетнего (его семьи), включающий реализацию конкретных межведомственных мероприятий по оказанию всех необходимых видов помощи и направляет его во все заинтересованные учреждения и ведомства.

- **Реализация индивидуальных планов сопровождения несовершеннолетних (семей)**

ЦЕЛЕВЫЕ ГРУППЫ	
Первая целевая группа	Вторая целевая группа
<i>Несовершеннолетние, воспитывающиеся в семье на ранней стадии семейного неблагополучия</i>	<i>Несовершеннолетние, воспитывающиеся в семье, находящейся в социально опасном положении</i>

<p>Коррекционно-восстановительная работа с несовершеннолетним (семьей)</p> <p>Классный руководитель, специалисты социально-психологической службы школы (кожууна), педагоги образовательной организации, с участием специалистов местного органа, осуществляющего управление в сфере образования, институтами родительской и детской общественности, учреждениями спорта и дополнительного образования реализуют коррекционные, восстановительные мероприятия ИПС.</p>	<p>Межведомственная коррекционно – реабилитационная работа с несовершеннолетним (семьей)</p> <p>Классный руководитель, специалисты социально-психологической службы школы (района), педагоги образовательного учреждения реализуют в своей компетенции предписанный образовательной организации, как субъекту системы профилактики, план индивидуального сопровождения (ИПС).</p> <p>Ответственность за организацию ведения внутришкольного учета двух уровней, оформление соответствующей документации, а также за взаимодействие с другими субъектами системы профилактики безнадзорности и правонарушений несовершеннолетних возлагается приказом директора на заместителя директора по воспитательной работе/ по профилактике правонарушений.</p>
<p>Оценка результатов работы</p>	
<p>Организация работы Совета профилактики по результатам выполнения ИПС несовершеннолетнего (семьи)</p>	<p>Подготовка материалов и участие в работе КДН и ЗП специалистов образовательной организации по результатам выполнения ИПС несовершеннолетнего (семьи), включающего реализацию конкретных межведомственных мероприятий по оказанию всех необходимых видов помощи.</p>

• **Снятие с внутришкольного учета.**

Снятие с внутришкольного учета обучающихся (семей) группы риска на ранней стадии семейного неблагополучия осуществляется по решению Совета профилактики образовательной организации на основании позитивных изменений обстоятельств жизни обучающегося (семьи).

Снятие с внутришкольного учета обучающихся (семей) группы риска, находящихся в социально опасном положении, осуществляется кожуунной/городской комиссией по делам несовершеннолетних и защите их прав на основании позитивных изменений обстоятельств жизни обучающегося, его семьи.

**Основные показатели
семейного неблагополучия для постановки на учет.**

<p>Первый уровень Внутришкольный учет детей (семей) группы риска на ранней стадии семейного неблагополучия</p>	<p>Второй уровень Внутришкольный учет детей (семей), находящихся в социально опасном положении</p>
<p><i>1. Социально – экономические:</i> ✓ временная безработица одного (обоих родителей); ✓ статус «малообеспеченной семьи, низкий — материальный достаток»; ✓ необеспеченность ребенка необходимыми вещами, расходование средств (пособий на ребенка, пенсий по потере кормильца и тд.) не по целевому назначению. <i>2. Медико-санитарные:</i> ✓ антисанитарные условия проживания; ✓ бытовое пьянство; ✓ неухоженность и неопрятность детей, частая заболеваемость. <i>2. Психолого- педагогические:</i> ✓ конфликты в семье; ✓ непосещение родителями учреждения образования; ✓ применение к несовершеннолетнему антипедагогических мер воздействия; ✓ отсутствие внимания к ребенку.</p>	<p><i>1. Социально – экономические:</i> ✓ нежелание работать; ✓ длительный статус «малообеспеченной семьи, низкий материальный достаток»; ✓ пренебрежение жизненными интересами несовершеннолетнего, отсутствие элементарных продуктов питания, мебели, постельных принадлежностей. <i>2. Медико-санитарные:</i> ✓ пренебрежение минимальными санитарно-гигиеническими нормами, отсутствие света, отопления; ✓ алкогольная зависимость одного из родителей (обоих родителей); ✓ наличие у несовершеннолетних постоянных синяков, травм, невнятные объяснения родителей относительно их происхождения. <i>3. Социально-демографические:</i> ✓ родители имеют статус лиц «без определенного места жительства». <i>4. Психолого-педагогические:</i> ✓ постоянные конфликты в семье, драки, скандалы, дебоши; ✓ полное равнодушие родителей и отсутствие внимания и заботы к несовершеннолетнему; ✓ устойчивое уклонение родителей от контактов со специалистами; <i>5. Криминально-аморальные:</i> ✓ постановка родителей на учет в органах внутренних дел; ✓ аморальный и паразитический образ жизни родителей, вовлечение ребенка в преступную деятельность и антиобщественное поведение; ✓ жестокое обращение с детьми, в семье, вне семьи; ✓ изгнание ребенка из семьи; ✓ вследствие безнадзорности или беспризорности со стороны взрослых, затяжные пропуски несовершеннолетними занятий без уважительных причин, посещение сект, наличие алкогольной или наркотической зависимости, антиобщественное поведение.</p>

Сигнальная карта

Сигнальная карта о неблагополучии в семье из

Адрес _____

ФИО _____

Статус _____ Возраст _____

Место работы _____

ФИО _____

н/л _____

Возраст _____ образовательная организация (место работы) _____

Не организован

Причины неблагополучия: (нужное подчеркнуть)

1. Отсутствие матери, отца
2. Насилие в семье над ребенком
3. Конфликты в семье
4. Антисанитарные условия содержания несовершеннолетнего
5. Отсутствие необходимого ухода, питания и содержания несовершеннолетнего
6. Алкогольная или наркотическая зависимость родителей
7. Алкогольная или наркотическая зависимость несовершеннолетнего
8. Инвалидность родителей
9. Инвалидность ребенка
10. Престарелые родители
11. Бродяжничество родителей
12. Бродяжничество родителей (кого)
13. Бродяжничество несовершеннолетнего
14. Отсутствие несовершеннолетнего

Другое _____

ФИО специалиста, инспектора _____

(тел.) _____

Дата « ____ » _____ 201__ г.

В Совет профилактики

(наименование образовательной организации)

**Представление
на постановку на внутришкольный учет семьи**

Социальный статус

(полноценная, многодетная, одинокая мать/отец, малообеспеченная, опекунская)

Мать _____

(Ф.И.О.)

Отец _____

(Ф.И.О.)

Опекун (попечитель) _____

(Ф.И.О.)

Адрес фактического проживания _____

Адрес регистрации _____

Имеются дети

(имя, год рождения, где обучается или работает (не работает))

За

(причины постановки на внутришкольный учет)

а также по представлению _____

(ПДН ОВД, КДН, органов социальной защиты, опеки (попечительства))

считаем необходимым семью _____ поставить
на внутришкольный учет семей, находящихся в социально опасном
положении.

Классный руководитель (воспитатель, социальный педагог)

«__» _____ 201__ г.

Приложение №4
к Рекомендациям

В комиссию по делам
несовершеннолетних и защите их прав
при _____

_____ (наименование образовательной организации)

Представление
на постановку на учет КДН и ЗП при _____
(несовершеннолетний)

Фамилия _____ имя _____ отчество _____

обучающегося _____ класса _____ год рождения _____

За

а также по представлению _____
(ПДН ОВД, КДН, органов социальной защиты,

_____ опеки (попечительства)

считаем необходимым (Ф.И.О.) _____ обучающегося _____
класса поставить на внутришкольный учет обучающихся, находящихся в
социально опасном положении.

Директор школы

Заместитель директора по воспитательной работе

«__» _____ 201__ г.

В комиссию по делам
несовершеннолетних и защите их прав
при _____

(наименование образовательной организации)

**Представление
на постановку на учет КДН и ЗП семьи**

Социальный статус _____
(полноценная, многодетная, одинокая мать/отец, малообеспеченная, опекунская)

Мать _____
(Ф.И.О.)

Отец _____
(Ф.И.О.)

Опекун (попечитель) _____
(Ф.И.О.)

Адрес фактического проживания _____

Адрес регистрации _____

Имеются дети _____
(имя, год рождения, где обучается или работает (не работает))

(причины постановки на внутришкольный учет)

а также по представлению _____,
(ПДН ОВД, КДН, органов социальной защиты, опеки (попечительства))

считаем необходимым семью _____ поставить
на учет семей, КДН и ЗП находящихся в социально опасном положении.

Директор школы

Заместитель директора по воспитательной (социальной) работе
« ___ » _____ 201__ г.

«УТВЕРЖДАЮ»

Директор _____
Протокол решения Совета профилактики
от « _____ » _____ 201__ г.

**Индивидуальный план
сопровождения несовершеннолетнего (семьи)**

_____ ФИО
учащийся _____ класса _____,
(наименование образовательного учреждения)
состоящей на внутришкольном учете школы _____
на _____ квартал _____ уч. года

1. Исходный уровень:

(статус семьи, основные социальные, психолого-педагогические характеристики) _____

2. *Направления коррекционной работы: (определяются специалистами)

- Повышение школьной мотивации
- Занятость ребенка во внеурочное время
- Формирование социально-коммуникативных действий
- Развитие эмоционально-волевой сферы
- Работа с родителями по созданию благоприятного микроклимата в семье

3. План коррекционной и восстановительной работы:

Основные виды деятельности	Срок	Ответственный	Примечание	Основные виды деятельности	Срок	Ответственный	Примечание
Работа с учащимися				Работа с родителями			
Взаимодействие со специалистами и другими специалистами ОО (психолог, соц.педагог, воспитатель и др.)				Взаимодействие со специалистами и другими специалистами ОО (психолог, соц.педагог, воспитатель и др.)			
Учебно-воспитательная деятельность (учителя предметники, педагоги ДО и др.)				Учебно-воспитательная деятельность (учителя предметники, педагоги ДО и др.)			

Утверждена
приказом министерства
образования и науки Республики Тыва
от «21» апреля 2015 г. № 538-г

Форма отчета

о деятельности образовательных организаций с несовершеннолетними
(семьей) группы риска за _____ четверть 201__-201__ учебного года в
_____ кожууне/города Республики Тыва.

I. Социальный паспорт семей образовательных организаций _____ кожууна/города

	Дети	Семьи
Количество полных социально-благополучных семей (детей):		
Количество семей (детей), нуждающихся в государственной поддержке в том числе:		
- с потерей кормильца;		
- разведенных родителей;		
- матерей (отцов) - одиночек		
- семей с детьми-инвалидами;		
- семей с родителями-инвалидами;		
- опекунских семей;		
- приемных семей;		
- семей безработных, стоящих на бирже труда;		
- многодетных семей		
Всего:		

II. Сведения о несовершеннолетних (семьях) группы риска, состоящих на внутришкольном учете двух групп: на ранней стадии семейного неблагополучия, в социально опасном положении по основным _____ показателям неблагополучия

	Постановка на внутришкольный учет	Кол-во	
		детей	семей
1.	Дети (семьи) на ранней стадии семейного неблагополучия		
1.1.	Социально – экономические:		
	• временная безработица одного (обоих родителей);		
	• статус «малообеспеченной семьи, низкий материальный достаток»;		

	<ul style="list-style-type: none"> отсутствие у ребенка необходимых вещей. 		
1.2.	<i>Медико-санитарные:</i>		
	<ul style="list-style-type: none"> антисанитарные условия проживания; 		
	<ul style="list-style-type: none"> бытовое пьянство; 		
	<ul style="list-style-type: none"> неухоженность и неопрятность детей, частая заболеваемость. 		
1.3.	<i>Психолого-педагогические:</i>		
	<ul style="list-style-type: none"> конфликты в семье; 		
	<ul style="list-style-type: none"> непосещение родителями образовательной организации; 		
	<ul style="list-style-type: none"> применение к несовершеннолетнему антипедагогических мер воздействия; 		
	<ul style="list-style-type: none"> отсутствие внимания к ребенку. 		
2. Дети (семьи) в социально опасном положении (ДЕСОП)			
		дети	семьи
2.1.	<i>Социально – экономические:</i>		
	<ul style="list-style-type: none"> нежелание работать; 		
	<ul style="list-style-type: none"> длительный статус «малообеспеченной семьи», низкий материальный достаток; 		
	<ul style="list-style-type: none"> пренебрежение жизненными интересами несовершеннолетнего, отсутствие элементарных продуктов питания, мебели, постельных принадлежностей. 		
2.2.	<i>Медико-санитарные:</i>		
	<ul style="list-style-type: none"> пренебрежение санитарно-гигиеническими нормами, отсутствие света, отопления; 		
	<ul style="list-style-type: none"> алкогольная зависимость одного из родителей (обоих родителей); 		
	<ul style="list-style-type: none"> наличие у несовершеннолетних постоянных синяков, травм, ссадин 		
2.3.	<i>Социально-демографические:</i>		
	<ul style="list-style-type: none"> родители имеют статус лиц «без определенного места жительства» 		
2.4.	<i>Психолого-педагогические:</i>		
	<ul style="list-style-type: none"> постоянные конфликты в семье, драки, скандалы, дебоши; 		
	<ul style="list-style-type: none"> полное равнодушие родителей и отсутствие внимания и заботы к несовершеннолетнему; 		
	<ul style="list-style-type: none"> устойчивое уклонение родителей от контактов со специалистами ОО; 		
	<ul style="list-style-type: none"> вследствие безнадзорности или беспризорности со стороны взрослых, затяжные пропуски несовершеннолетними занятий без уважительных 		

	причин, посещение сект, наличие алкогольной или наркотической зависимости, антиобщественное поведение.		
2.5.	<i>Криминально-аморальные:</i>		
	• постановка родителей на учет в органах внутренних дел;		
	• аморальный и паразитический образ жизни родителей, вовлечение ребенка в преступную деятельность и антиобщественное поведение;		
	• жестокое обращение с детьми, в семье, вне семьи;		
	• изгнание ребенка из семьи;		
Снятие с учета			
1.	Количество снятых несовершеннолетних (семей), состоявших на внутришкольном учете на ранней стадии семейного неблагополучия		
2.	Количество снятых несовершеннолетних (семей), состоявших на учете КДН и ЗП		
3.	Количество снятых несовершеннолетних, состоявших на учете ПДН		

III. Система работы кожууна/города с несовершеннолетними (семьями) группы риска:

- с семьей на ранней стадии семейного неблагополучия

Наименование ОО	Количество семей	Из них оказано помощь в отчетный период (кол-во)	Виды помощи:				
			психологическая	финансовая	вещевая	содействие в трудоустройстве	содействие в лечении

- с семьей, находящейся в социально опасном положении (ДЕСОП)

Наименование ОО	Количество семей	Из них оказано помощь в отчетный период (кол-во)	Виды помощи:				
			психологическая	финансовая	вещевая	содействие в трудоустройстве	содействие в лечении

IV. Динамика изменений работы социально-психолого-педагогической службы (далее Служба) системы образования кожууна/города

	I четверть	II четверть	III четверть	IV четверть
Всего охвачено услугами Службы				
Из них:				
Проведено индивидуальных / групповых консультирований детей;				
Проведено индивидуальных / групповых консультирований родителей;				
Проведено социально-психолого-педагогических тренингов				
Реализовано индивидуальных планов сопровождения несовершеннолетних (семей)				
Принято участие психологов в заседаниях КДН и ЗП				
Проведено педагогических советов, заседаний методических объединений классных рук. по темам психолого-педагогического сопровождения образовательного процесса				

V. Организованная занятость детей группы риска на ранней стадии семейного неблагополучия и находящихся в социально опасном положении, состоящих на внутришкольном учете

	Занятость детей	Количество	Из них:	
			Несовершеннолетние, воспитывающиеся в семье на ранней стадии семейного неблагополучия	Несовершеннолетние, воспитывающиеся в семье, находящейся в социально опасном положении
	Кружки, объединения дополнительного образования школы			
	Спортивные секции			
	Туристические объединения			
	Другие объединения (указать)			

VI. Развитие родительской общественности в кожууне (городе)

Наименование	Количество
Общественные приемные	

Советы бабушек и дедушек	
Совет отцов	
«Совет профилактики»	
Детское движение образовательной организации (организация, объединение)	
Семейные клубы	
Уполномоченный по защите прав участников образовательного процесса	
Другие	

**VII. Сведения о координаторе работы по профилактике
муниципального органа управления образованием**

Ответственный за организацию работы от управления образования	ФИО	должность	Конт. тел.